

## PSICOLOGÍA

### 3

**Descripciones de la personalidad**  
**Descripción en términos de niveles**  
**Descripción en términos de Rasgos**  
**Tipologías**

#### PROPÓSITOS:

- ❖ Describir la *esencia* de la personalidad y determinar los factores de la personalidad.
- ❖ Conocer las diversas *instancias* o *niveles*, articulados en forma jerárquica y su dependencia en la actividad de unas instancias respecto a otras.
- ❖ Explicar los *rasgos* principales que caracterizan la personalidad

#### 1. Descripción de la personalidad en términos de niveles

##### a) *Pensamiento Antiguo*

La idea de que los elementos constitutivos de nuestra personalidad están estructurados de forma jerárquica deriva de la concepción del mundo en el pensamiento antiguo, trátase de la teoría aristotélica, de la platónica o de la neoplatónica. Esta jerarquía corresponde a un sistema de valores. Admitieron *tres niveles*: alma vegetativa, alma sensitiva y alma racional en Aristóteles. Deseos, valor y voluntad, y razón en Platón. Estos tres niveles, según este autor, se localizan respectivamente en el vientre, en el pecho y la cabeza.

##### b) *Teorías de los estratos*

Agrupadas en torno a esta denominación se han desarrollado en Alemania diversas teorías, dentro de una perspectiva puramente psicológica. Citaremos:

*Klages*, que contrapone el *espíritu* (Geist) al *alma* (Seele).

*Lersch*, que opone la base *endotímica* a la superestructura *noética*.

*Nicolai Hartmann*, que distingue cuatro *estratos de ser*: el *anorgánico*, el *orgánico*, el *alma* y el *espíritu*,

##### c) *Teoría de las instancias de Freud*

La originalidad de la teoría freudiana respecto a las anteriores radica en la *importancia que concede a los factores pulsionales*.

*Estructura de la personalidad*

En sus primeros trabajos Freud consideró que el ser psíquico tenía tres cualidades o maneras de ser: el inconsciente, el preconscious y el consciente.

- ❖ En el origen de sus teorías figura el descubrimiento de que los síntomas histéricos tienen sus causas inconscientes, es decir que los determinantes de la conducta son impulsos ciegos. Este *inconsciente* es una región inaccesible a la conciencia; se compone de procesos psíquicos que han sido reprimidos apartándolos de ésta y a los que determinadas fuerzas particulares (la censura) tienen ahogados.
- ❖ El preconscious está constituido por procesos psíquicos latentes, pero que pueden ser fácilmente atraídos a la conciencia, tales como palabras, recuerdos, etc.
- ❖ Estas instancias están jerarquizadas y son dinámicas caracterizándose la vida mental como el paso los procesos psíquicos de un nivel a otro. Como se ve, en este primer momento, el subconsciente está definido sólo negativamente: está constituido por lo que no es consciente. Esta distinción fenoménica no presenta mucho interés.
- ❖ El mismo Freud se enfrentó durante mucho tiempo con esta dificultad, hasta que reemplazó las nociones de consciente y subconsciente por las de «yo» y «ello». Propuso que para distinguir estas dos estructuras se tomaran en consideración sus *leyes de funcionamiento*: el «principio del placer» para el «ello» y el «principio de la realidad» para el «yo».

En este segundo momento, la persona, pues, está formada por tres instancias fundamentales: el «ello», el «yo» y el «super yo».

- El «ello» es el sistema primitivo del que evolucionan gradualmente los otros dos. El ello es la fuente única de toda energía psíquica (libido), toda motivación arranca de él.
- La energía toma la forma de instintos inconscientes que empujan al organismo. Los instintos dimanar de la naturaleza biológica de éste. Las dos clases fundamentales de instintos son los concernientes a la supervivencia –hambre, sed y especialmente sexo- y los relativos a los impulsos destructores, que toman la forma de agresión.

Freud señaló que no son los impulsos biológicos, en tanto que tales, los que forman parte del sistema psíquico, sino sólo sus representaciones, es decir, los contenidos psicológicos y las experiencias vividas en

las que intervienen estos impulsos. Por esto, este esquema es puramente psicológico, algunas veces recurre a los símbolos, pero no hay referencias a la biología.

*Los impulsos, del «ello» están dominados por las necesidades primitivas, brutas, de orden biológico y afectivo y dirigidas por el «principio del placer».*

- ❖ *Pero el ello no tiene acceso a la realidad exterior, al mundo y, por consiguiente, sus impulsos quedarían sin poderse satisfacer. Por ello, en su obra de 1922, el *yo y ello*, Freud introduce el yo como instancia importante de la personalidad: éste aparece como un sistema de fuerzas regulador de la adaptación consciente de los impulsos, dirigiéndoles para que puedan lograr su satisfacción.*

*Por eso, el «yo» opera según el «principio de la realidad», según las leyes físicas, la lógica y las convenciones sociales.*

Y es un sistema de procesos cognoscitivos del que forman parte la *percepción*, la *inteligencia* y la *motricidad*, que le permiten servir de intermediario con el mundo exterior. En suma, es el mundo de las experiencias vividas del sujeto.

- Al expresar impulsos primitivos, brutos, el individuo choca con las reglas y valores de la sociedad.
- Estas reglas y valores son aprendidos por el niño mediante la educación social y paterna. Esta *interiorización* de las normas de control social y paterno va evolucionando con el tiempo dando lugar al «superyo», que es, en resumen, la consciencia y sentido moral del niño y del hombre.
- Este «superyo» actúa como un sistema de fuerzas de control e inhibición de impulsos (especialmente sexo y agresión), que, de manifestarse de modo directo y bruto, serían un peligro para la sociedad.

*El «superyo» bien desarrollado tiende a traducirse en un control automático e inconsciente de los impulsos del ello. El «superyo» hace, pues, referencia a las influencias sociales.*

- Cuando los impulsos del «ello» no pueden satisfacerse de un modo directo e inmediato se desplazan hacia formas permitidas. Es un desplazamiento que se opera de un modo inconsciente, y se hace de un modo muy matizado, dando lugar a la diversidad psicológica de actitudes, hábitos, etc. Y no crea emociones ni motivaciones nuevas, éstas son siempre encauzamiento del impulso primitivo.
- El «superyo», el «yo» y el «ello» no son considerados como realidades entidades, sino como sistemas de procesos psíquicos que se interactúan recíprocamente constituyendo el comportamiento humano.

No hay una verdadera correspondencia entre esta segunda concepción de Freud y la primera:

— El «ello» corresponde al nivel inconsciente: el «yo» pertenece a los tres niveles: consciente, preconscious e inconsciente (el conflicto y la represión se sitúan a nivel inconsciente, y a este nivel pertenecen los mecanismos de defensa del yo).

## 2. Descripción de la personalidad en términos de rasgos

### a) *Noción de rasgo*

La noción de rasgo encuentra su origen en la vida corriente. Solemos caracterizar a una persona por una serie de rasgos; así decimos que es valiente, decidida, amable, etc. Consideramos evidente que estos rasgos no dependen de una situación concreta en que la persona se encuentra, sino más bien los consideramos como *algo permanente*, como *disposición psicológica*, que sirve para clasificarla y distinguirla de los demás.

También decimos de una persona que es más o menos valiente, más o menos inteligente, etc. Se acepta, por tanto, una *graduación* que puede, incluso, resultar *medible*.

Se da por supuesto que, aunque el rasgo es común a todos los individuos, el *carácter individual* de una personalidad resulta de que los rasgos están presentes en *grados diferentes* o en conjuntos diferentes, dando así lugar a estructuras distintas.

Así pues, se puede esbozar el retrato de una personalidad, caracterizar a un individuo, describiendo sus diversos rasgos, descripción que podemos expresar *gráficamente en forma de perfil*. Cuando las personas se parecen entre sí en dichos perfiles hablamos de tipos de personalidad semejantes. La figura (1) nos presenta un perfil comparativo de tres individuos.

## b) Delimitación de rasgos fundamentales

El conjunto de adjetivos que encontramos en el lenguaje y de rasgos que podríamos asignar a un individuo es tan inmenso que, de utilizarlos todos, no podríamos caracterizar a una personalidad: los árboles no nos dejarían ver el bosque.

En consecuencia, la primera tarea del psicólogo es buscar los rasgos básicos, *fundamentales*, procedentes del temperamento, del carácter o de las aptitudes, que muestran de un modo claro la estructura de la personalidad.

Se han empleado diversos métodos para el aislamiento de estos rasgos fundamentales; se han utilizado observaciones empíricas, se han estudiado, igualmente, las anomalías patológicas que, al exagerar determinados rasgos, contribuye a asilarlos. La clasificación de Yung en introvertidos y extrovertidos se basa, precisamente, en este tipo de estudios.

En la actualidad el análisis factorial ha permitido aislar ciertos rasgos de manera más objetiva, al tiempo que ha permitido, también, confirmar la validez de los resultados obtenidos anteriormente por otros métodos.

### PORCENTAJE

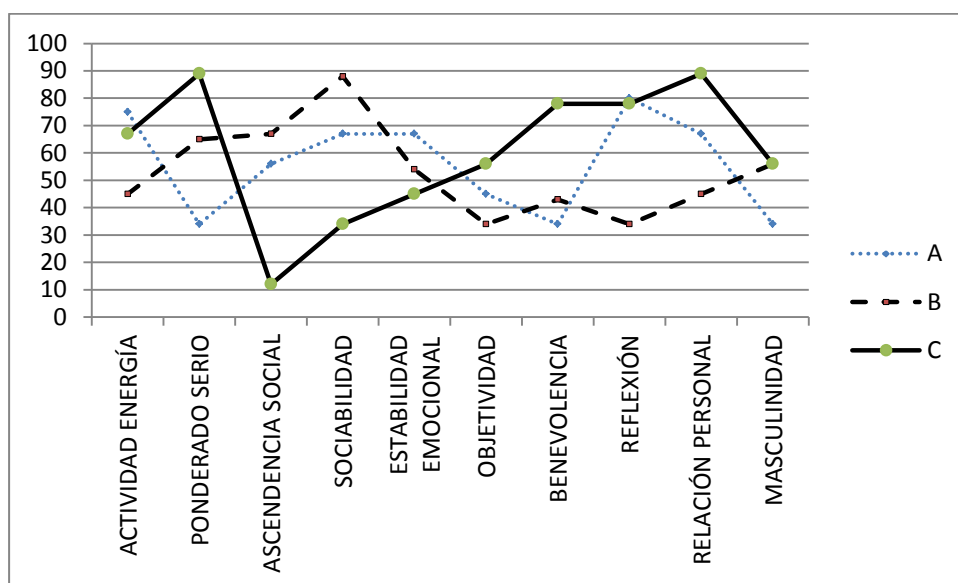


Fig. 1 Perfil comparativo de tres individuos. La escala horizontal se refiere a los rasgos componentes del perfil y la vertical mide la cuantía de cada rasgo en cada uno de los tres individuos A, B y C.

Hay un cierto número de rasgos admitido por varios autores; en tales casos, el grado de certeza es relativamente elevado. Para otros rasgos hay, por el contrario, mayor discusión. Aun en el caso de los rasgos obtenidos pro análisis factorial, no hay absoluta unanimidad.

c) *Discriminación de los rasgos por análisis factorial*

Tras un asiduo examen del idioma inglés, Allport y Odbert (1937)<sup>1</sup> hicieron una lista de 17.953 adjetivos utilizados para describir formas distintas y personales de comportamiento de los individuos. Alrededor de 500 de estos términos representan, en un cierto sentido, rasgos susceptibles de ser medidos y analizados.

Cattell (1946), se propuso reducir esta lista a proporciones manejables, empleando como herramienta primordial el análisis factorial. Eliminó, en primer lugar, los sinónimos y palabras raras, hasta reducir la lista a 171 vocablos. Después, estos 171 “grupos de rasgos” los redujo a 35 grupos principales, combinando todos los rasgos que se correlacionaban mucho entre sí.

Estos 35 rasgos se midieron mediante las llamadas “rating scales” y otros procedimientos, como los tests. Tras estas nuevas mediciones y hallando la correlación entre todos los datos obtenidos, se hizo un análisis factorial en el que se identificaron 12 factores subyacentes primarios. Estos factores representan rasgos primarios del comportamiento que pueden describirse como dimensiones bipolares. Debajo del nombre asignado a cada factor, Catell añade una serie de adjetivos que ilustran el significado de los factores respectivos. Nos vamos a limitar aquí a presentar la lista de estos 12 rasgos, describiendo el primero de ellos a modo de ejemplo:

<p>I. <i>Ciclotimia</i>            Buen carácter, agradable            Servicial            Interesado por los demás            Dulce, amable            Fiado            Adaptable            caluroso</p>	<p><i>Esquizotimia</i>            Despectivo, ávido, crítico            Espíritu de contradicción            Fríos, indiferente            Duro            Suspicaz            Rígido            frío</p>
<p>Inteligencia            Estabilidad emocional            Dominación            Expansividad            Inseguridad ansiosa            Socializado            Sensibilidad emocional            Tendencia paranoide</p>	<p>Deficiencia mental            Inmadurez emocional            Sumisión            No expansividad            Carácter dependiente            Replegado            Rudeza            Carácter accesible</p>

<sup>1</sup> Allport, G. W. y Odbert, H. S.: Trait names -. A Psycho lexical study. Psychol Monogr. 1963, 47, núm. 21.

Tendencia bohemia Sofisticación De carácter firme	Intereses prácticos Ingenuidad Confianza tranquila
---------------------------------------------------------	----------------------------------------------------------

Según Eysneck (1960) y Guildorf (1959), es posible dar una estructura jerárquica de los rasgos. Así, cada uno de los rasgos primarios de Catell puede descomponerse en una serie de factores (respuestas de hábitos y respuestas específicas), más especificados, y por encima de los factores primarios puede encontrarse rasgos más generales, más básicos, a nivel de “tipo” (figura 2).

## Lectura Complementaria:

### Los modelos teóricos en Psicología de la Personalidad

La ciencia normal es una práctica consolidada por tradiciones y escuelas, que proponen modelos, leyes, teorías, aplicaciones e instrumentos. La proliferación de escuelas (etapa pre-paradigmática) precede al desarrollo de la ciencia normal (paradigmática).

Tres etapas cronológicas:

- a) Surgimiento de paradigmas: Se producen debates sobre cuáles deben ser las características esenciales de la disciplina, sus metas y su método. En P. de la Personalidad es la época de las grandes teorías.
- b) Micro-teorías: Se necesitaba volver a objetivos de investigación más limitados y accesibles, lo que lleva al surgimiento de micro-teorías, que eran sustituidas por otras con rapidez.
- c) Integración tras la crisis: Comienza el debate "persona-situación", del que pueden sacarse importantes mejoras para la P. de la Personalidad.

Los paradigmas generales se han traducido en tres modelos teóricos (internalista, situacionista e interaccionista) que se diferencian en la respuesta que dan a la cuestión sobre los determinantes de la conducta individual.

MODELO INTERNALISTA (persona activa):

Entiende al hombre como un organismo **activo**, determinante fundamental de la conducta que manifiesta en las distintas situaciones. Por tanto, los determinantes principales de la conducta son los factores, dimensiones estructurales o **variables personales**, que definen al individuo. Mantienen que la conducta del individuo es altamente **consistente y estable** y que conociendo las variables personales podremos predecir la conducta. Utilizan, generalmente, **metodología clínica y/o correlacional**. Tres tipos de planteamientos en función de la naturaleza de las características personales:

- **Planteamientos procesuales o de estado:** consideran que las variables personales que determinan la conducta y posibilitan su predicción son de naturaleza dinámica, como estados y/o mecanismos de naturaleza afectiva y/o cognitiva, existentes en el individuo. Extrapolan las observaciones de sesiones clínicas formando teorías generales de conducta (teorías psicodinámicas, fenomenológicas, etc.).
- **Planteamientos estructurales:** Las variables personales son de naturaleza estructural (rasgos o disposiciones estables de conducta) y su organización y estructura peculiar configuran la personalidad del individuo. Los rasgos son comunes a distintas



personas, explicándose las diferencias individuales en función de la posición de cada individuo en cada dimensión, así como de la peculiar organización entre los distintos rasgos. La conducta es consistente y estable en diferentes situaciones y momentos temporales. Utilizan metodología multivariada (Modelo de los Cinco Grandes factores de personalidad).

- **Planteamientos biológicos:** los factores causales de la conducta son de naturaleza no psicológica. La conducta está determinada por la configuración anatómica. Las tipologías constitucionales se han usado mayormente en clínica y en conductas delictivas (Kretschmer y Sheldon). También hay concepciones que explican la conducta a partir del funcionamiento del SN (Pavlov, Teplov, Eysenck, Zuckerman, Gray) o el sistema endocrino.

MODELO SITUACIONISTA (persona reactiva):

Deriva del paradigma mecanicista (las causas que ponen en marcha los organismos y dirigen su funcionamiento, son externas a ellos. El modelo deja recaer el mayor peso explicativo del comportamiento sobre **factores externos** al individuo, es decir, sobre las condiciones estimulares que configuran la situación en que se desarrolla la conducta.

Dos supuestos principales:

- 1. La **conducta** es aprendida: casi la totalidad de la conducta es aprendida, por lo que deben estudiarse los procesos de aprendizaje de nuevas conductas. Utilizan metodología experimental.
- 2. La **conducta** es la unidad de análisis: se hace equivalente la personalidad con la conducta, la cual es el objeto principal de investigación.

Aquí no se habla de consistencia sino de **especificad:** la conducta varía en función de las condiciones estimulares. Las distintas aproximaciones del modelo introducen sin embargo matizaciones en sus formulaciones (modelos sociocognitivos).

MODELO INTERACCIONISTA O DIALÉCTICO (persona activa e intencional):

El énfasis en determinantes internos o situacionales, hace que las explicaciones de los anteriores modelos (unidimensionales) por separado sean insuficientes, sobre todo al estudiar al individuo total. Estos modelos sólo pueden postular relaciones aditivas o interactivas unidireccionales, que son insuficientes para los aspectos más importantes de la conducta humana, los que surgen de la continua interacción entre la situación, el organismo y la conducta. El paradigma dialéctico supera estas limitaciones.

La conducta está determinada por **variables personales y situacionales**, pero fundamentalmente por la interacción de ambas. La

personalidad es un **sistema autorregulador** en permanente interacción con otros sistemas.

Postulados del interaccionismo moderno:

1. La conducta es función de un proceso continuo de interacción bidireccional\* entre el individuo y la situación. Esta pauta bidimensional sería idiográfica o característica del individuo.

\*Interacción mecanicista o unidireccional: interacción entre los efectos principales (persona y situación) sobre la conducta. La interacción sería entre causas, no entre causa y efecto.

Interacción dinámica, recíproca o multidireccional: interacción recíproca entre conducta, factores personales y situacionales. El modelo postula cuatro fases que están continuamente interactuando, siendo causa y efecto en todo momento. Además, al pasar a otra situación, las variables personales pueden modificarse por la experiencia de la situación previa.

2. El individuo es un agente activo e intencional en este proceso de interacción. La persona interpreta las situaciones, les asigna un significado y además selecciona los aspectos que le resultan más significativos (por su experiencia), que se convierten en señales de su conducta.

3. Por parte de la persona, los factores cognitivos con los determinantes más importantes de la conducta. Los determinantes personales son de dos tipos:

a) Determinantes de las potencialidades de conducta, que incluyen la capacidad cognitiva y conductual para construir la realidad y las estrategias de codificación y constructos personales.

b) Determinantes de la ejecución de la conducta, que incluyen las expectativas o creencias generalizadas, los valores subjetivos de refuerzos, situaciones, etc. Y los sistemas de autorregulación.

4. Por parte de la situación, el significado psicológico que asignamos a la situación es el determinante principal. Los psicólogos interaccionistas centran su interés en los factores psicológicos o "situación percibida" (proceso por el que las situaciones y condiciones situacionales son percibidas, construidas cognitivamente, y valoradas por la persona).

Entorno: marco general en que tiene lugar la conducta (factores sociales y culturales).

Situación: marco momentáneo en que ocurre la conducta.

Estímulos: elementos que integran y conforman la situación